

# Настройка заголовка, логотипа в начале и конце чека

Версия для печати больше не поддерживается и может содержать ошибки обработки. Обновите закладки браузера и используйте вместо этого функцию печати браузера по умолчанию.

В утилите Fiscal.RUSProtocolTEST, Кнопка «Запрограммир. Заголовок» и «Сообщение в конце чека» во вкладке «Настройки ККТ» (рисунок 1.) позволяет настраивать заголовок чека и сообщение в конце чека, они могут содержать до девяти строк с различными типами форматирования.

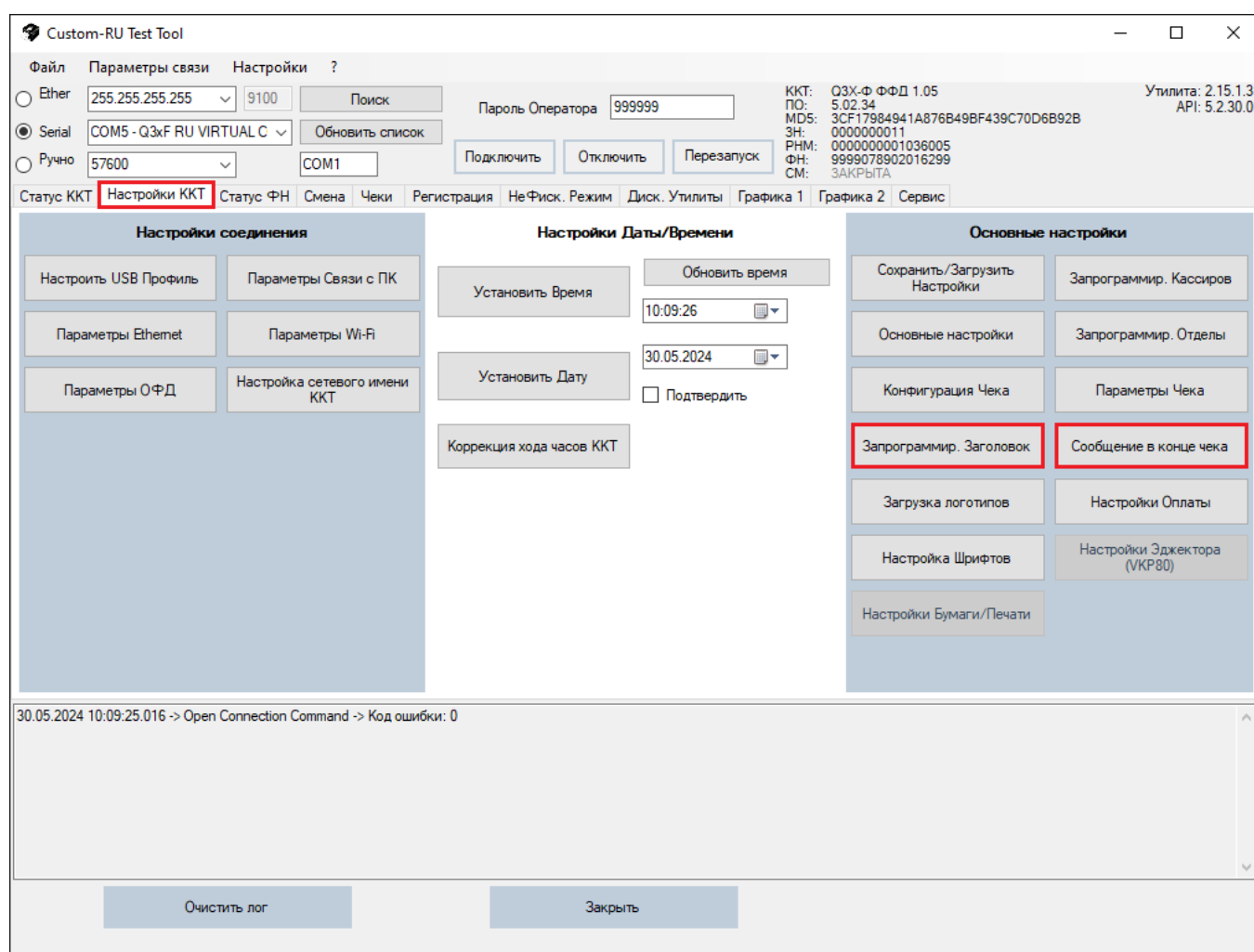


Рисунок 1. Настройка заголовка и сообщения в конце чека.

При нажатии кнопки «Запрограммир. Заголовок», на экране появится окно, как показано на рисунке 2, позволяющее настроить заголовок чека, через 3 параметра: «Стиль» – стиль шрифта или вставка логотипа (изображения), загруженного в память ККТ; «Шрифт» – размер шрифта; «Текст» – текст заголовка.

Заголовок

Кол-во Строк в Заголовке

Длина строки

ID	Стиль	Шрифт	Текст
1	4	0	
2	4	0	ООО "КАСТОМ"
3	4	0	ККТ CUSTOM Q3X-Ф
4	0	0	Россия, Москва
5	0	0	1ый Грайвороновский пр-д, 20
6	0	0	
7	0	0	
8	0	0	
9	0	0	

Рисунок 2. Настройка заголовка чека.

«Стиль»: (настройка стиля шрифта)

- 0 Нет
- 2 Двойная высота
- 3 Двойная ширина
- 4 Двойная высота + ширина
- 5 Жирный
- 6 Сжатый
- 7 Сжатый + жирный
- 8 Курсив
- 9 Сжатие по высоте
- 10 Сжатие по высоте + Двойная ширина
- 11 Сжатие по высоте + Курсив

«Стиль»: (загрузка логотипа (изображения))

В ККТ можно загрузить не более 25 логотипов (изображений). Для загрузки логотипа (изображения) необходимо перейти во вкладку «Настройки ККТ» - «Загрузка логотипов» (рисунок 3.)

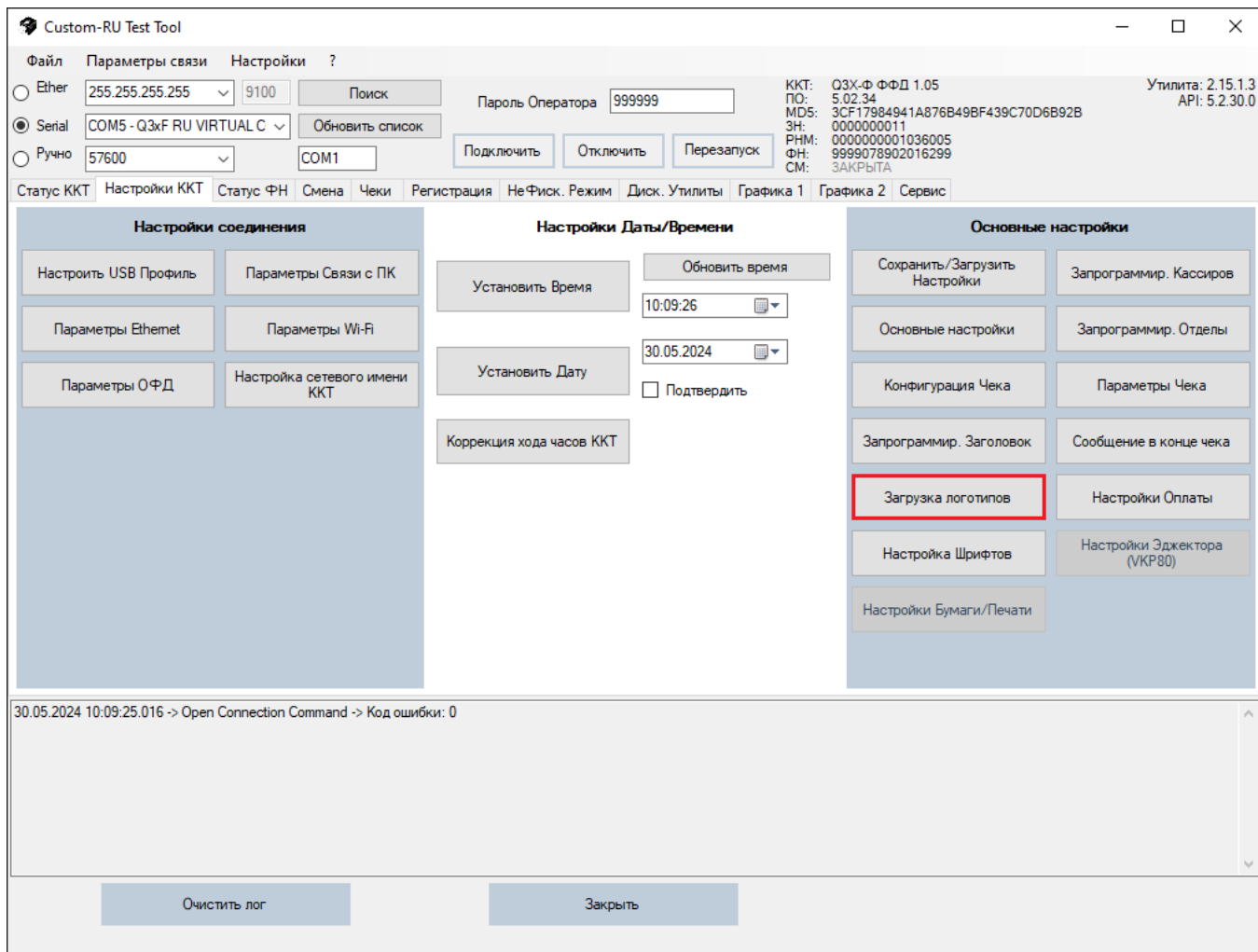


Рисунок 3. Загрузка логотипа (изображения).

В открывшемся окне, необходимо выбрать номер ячейки (Image Index) для загрузки изображения (001 - 025), нажать кнопку «Load Bitmap» и выбрать монохромный рисунок (формат .BMP) с разрешением не более 576 на 576 пикселей и размером не более 32 кб.

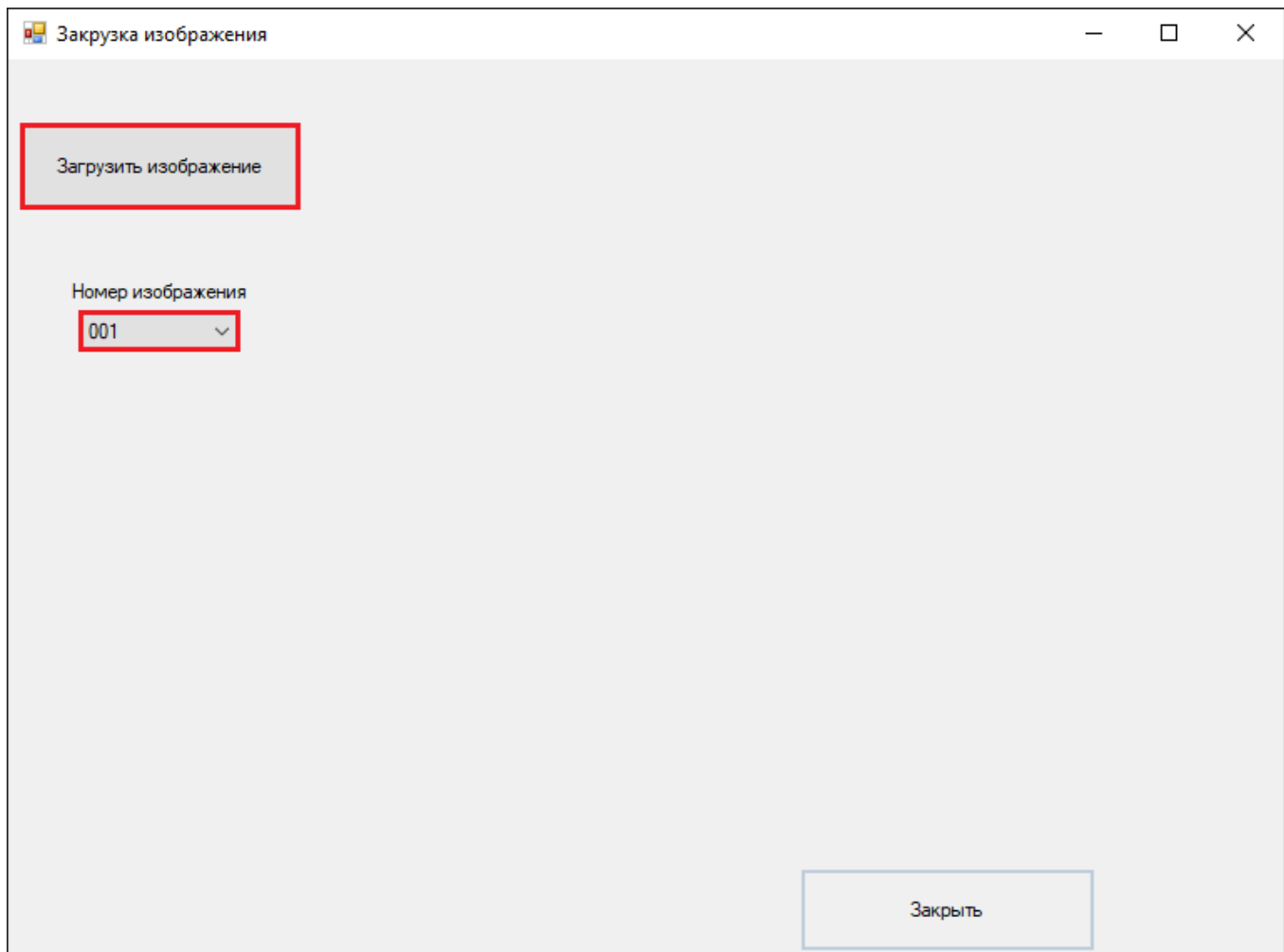


Рисунок 4. Загрузка логотипа (изображения).

Далее в столбце «Стиль» (вкладка «Запрограммир.Заголовок»), как показано на рисунке 5, необходимо ввести номер логотипа

Заголовок

Кол-во Строк в Заголовке

Длина строки

ID	Стиль	Шрифт	Текст
1	200	0	
2	4	0	ООО "КАСТОМ"
3	4	0	ККТ CUSTOM Q3X-Ф
4	0	0	Россия, Москва
5	0	0	1ый Грайвороновский пр-д, 20
6	4	0	
7	0	0	
8	0	0	
9	0	0	

Рисунок 5. Настройка логотипа (изображения).

Так же можно добавить логотип и в сообщение в конце чека, для этого в столбце «Стиль» (вкладка «Сообщение в конце чека»), как показано на рисунке 6, необходимо ввести номер логотипа.

Сообщение в конце чека

Кол-во Строк

Длина строки

ID	Стиль	Шрифт	Текст
1	0	0	СПАСИБО ЗА ПОКУПКУ!
2	201	0	
3	0	0	
4	0	0	
5	0	0	
6	0	0	
7	0	0	
8	0	0	
9	0	0	

Рисунок 6. Настройка логотипа (изображения).

- 200 Номер картинки загруженной в ячейку 001
- 201 Номер картинки загруженной в ячейку 002
- 202 Номер картинки загруженной в ячейку 003
- 203 Номер картинки загруженной в ячейку 004
- 204 Номер картинки загруженной в ячейку 005
- 205 Номер картинки загруженной в ячейку 006
- 206 Номер картинки загруженной в ячейку 007
- 207 Номер картинки загруженной в ячейку 008
- 208 Номер картинки загруженной в ячейку 009
- 209 Номер картинки загруженной в ячейку 010
- 210 Номер картинки загруженной в ячейку 011
- 211 Номер картинки загруженной в ячейку 012
- 212 Номер картинки загруженной в ячейку 013
- 213 Номер картинки загруженной в ячейку 014
- 214 Номер картинки загруженной в ячейку 015
- 215 Номер картинки загруженной в ячейку 016
- 216 Номер картинки загруженной в ячейку 017
- 217 Номер картинки загруженной в ячейку 018
- 218 Номер картинки загруженной в ячейку 019
- 219 Номер картинки загруженной в ячейку 020
- 220 Номер картинки загруженной в ячейку 021
- 221 Номер картинки загруженной в ячейку 022
- 222 Номер картинки загруженной в ячейку 023
- 223 Номер картинки загруженной в ячейку 024
- 224 Номер картинки загруженной в ячейку 025

## «Шрифт»:

0	Размер шрифта	3 16	CPI 44	символа в строке
1	Размер шрифта	1 20	CPI 57	символов в строке
2	Размер шрифта	2 17	CPI 48	символов в строке
3	Размер шрифта	3 16	CPI 44	символа в строке
4	Размер шрифта	4 15	CPI 41	символ в строке
5	Размер шрифта	5 13	CPI 36	символов в строке

Если установлен размер шрифта «0», текст автоматически центрируется. Если установлен любой другой размер шрифта, текст печатается от левого края. Применение стиля к шрифту влияет на количество символов в строке. Например, двойная ширина уменьшает количество символов в строке.

<https://link.customwiki.ru/Logo>

После того, как заголовок чека настроен, необходимо нажать кнопку «Сохранить» и для сохранения заданных параметров в ККТ.

---

Источник —

[http://customwiki.ru/index.php?title=Настройка\\_заголовка,\\_логотипа\\_в\\_начале\\_и\\_конце\\_чека&oldid=996](http://customwiki.ru/index.php?title=Настройка_заголовка,_логотипа_в_начале_и_конце_чека&oldid=996)

---

Эта страница в последний раз была отредактирована 31 мая 2024 в 14:37.