

Плагин для работы с ПО ИКО

Версия для печати больше не поддерживается и может содержать ошибки обработки. Обновите закладки браузера и используйте вместо этого функцию печати браузера по умолчанию.



Содержание

Подготовка к работе
Настройка кассира
Настройка параметров чека
Настройка конфигурации чека
Настройка заголовка чека
Настройка передачи данных в ОФД
Передача данных через Ethernet
Передача данных через виртуальный СОМ-Порт
Настройки ИКО



ИКО

Плагин, необходимый для работы фискального устройства CUSTOM Q3X-Ф и ПО ИКО.

Плагин устанавливается в директорию: C:\Program Files\iiko\iikoRMS\Front.Net\Plugins и хранит логи в директории: C:\Users**USERNAME**\AppData\Roaming\iiko\CashServer\Logs

Скачать актуальную версию плагина

Подготовка к работе

Для начала работы с ККТ CUSTOM Q3X-Ф, необходимо:

- Подключить ККТ к ПК;
- Установить драйвер;
- Установить тестовую утилиту Fiscal.RUSProtocolTEST;

Убедиться, что на ККТ установлена актуальная версия ПО, для этого:

Запустить тестовую утилиту, подключиться к ККТ и в правом верхнем углу, в строке «ПО», будет показана версия ПО ККТ, как показано на рисунке 1.

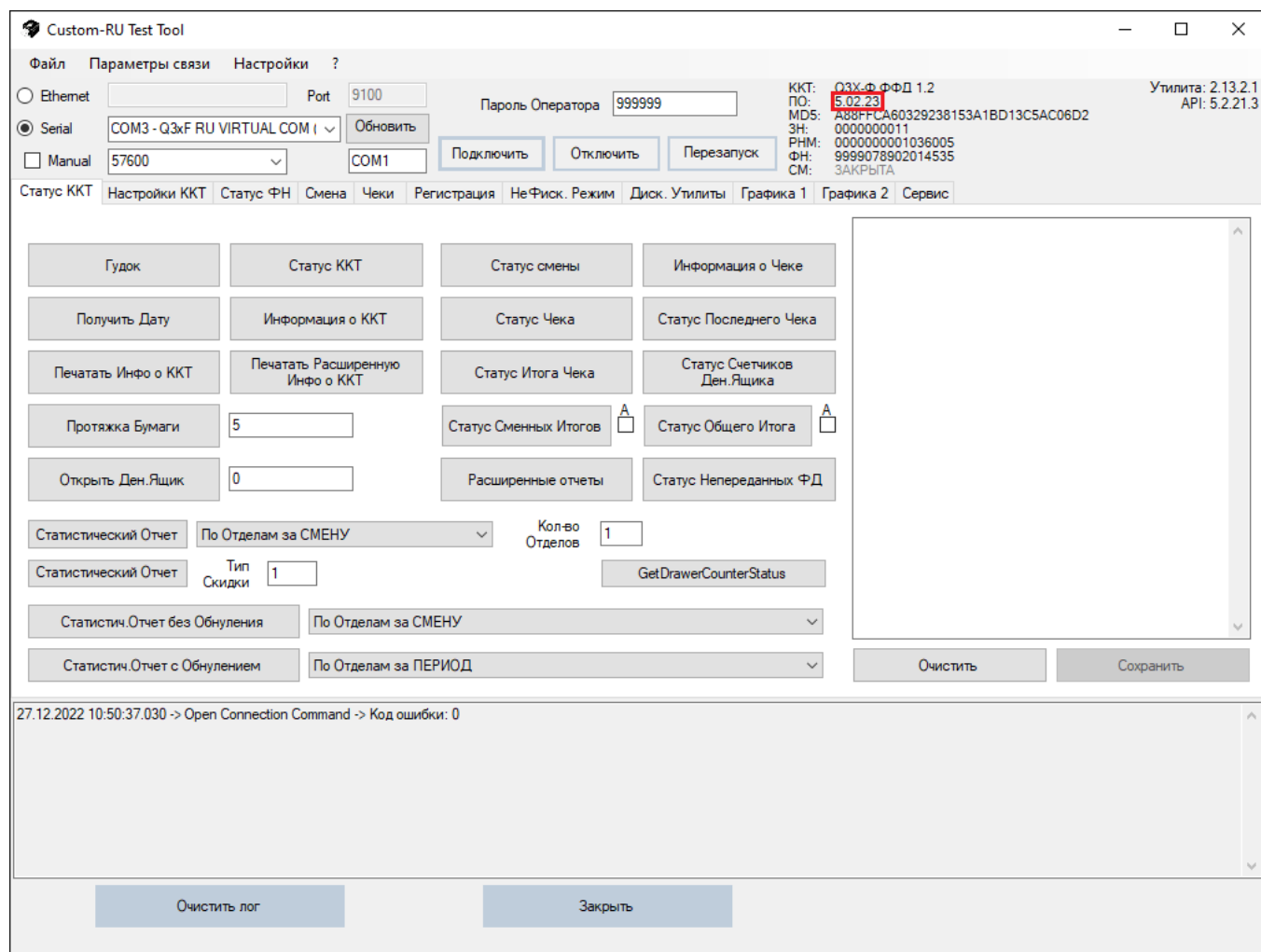


Рисунок 1. Версия ПО ККТ.

Версия ПО ККТ, должна быть не ниже 5.XX.XX, например 5.02.00 или выше!

Уточнить или запросить актуальную версию ПО ККТ, Вы можете, написав на электронную почту технической поддержки производителя ККТ CUSTOM!

Настройка кассира

Для того, чтобы настроить кассира для работы с ПО ИКО, необходимо перейти на вкладку «Настройки ККТ» нажать кнопку «Запрограммир. Кассиров», в появившемся окне, кассиру с ID 2, присвоить код «88», пароль «8888» и нажать «Сохранить», как показано на рисунке 2. Имя кассира может быть любым, значение имени измениться при авторизации пользователя в ПО ИКО.

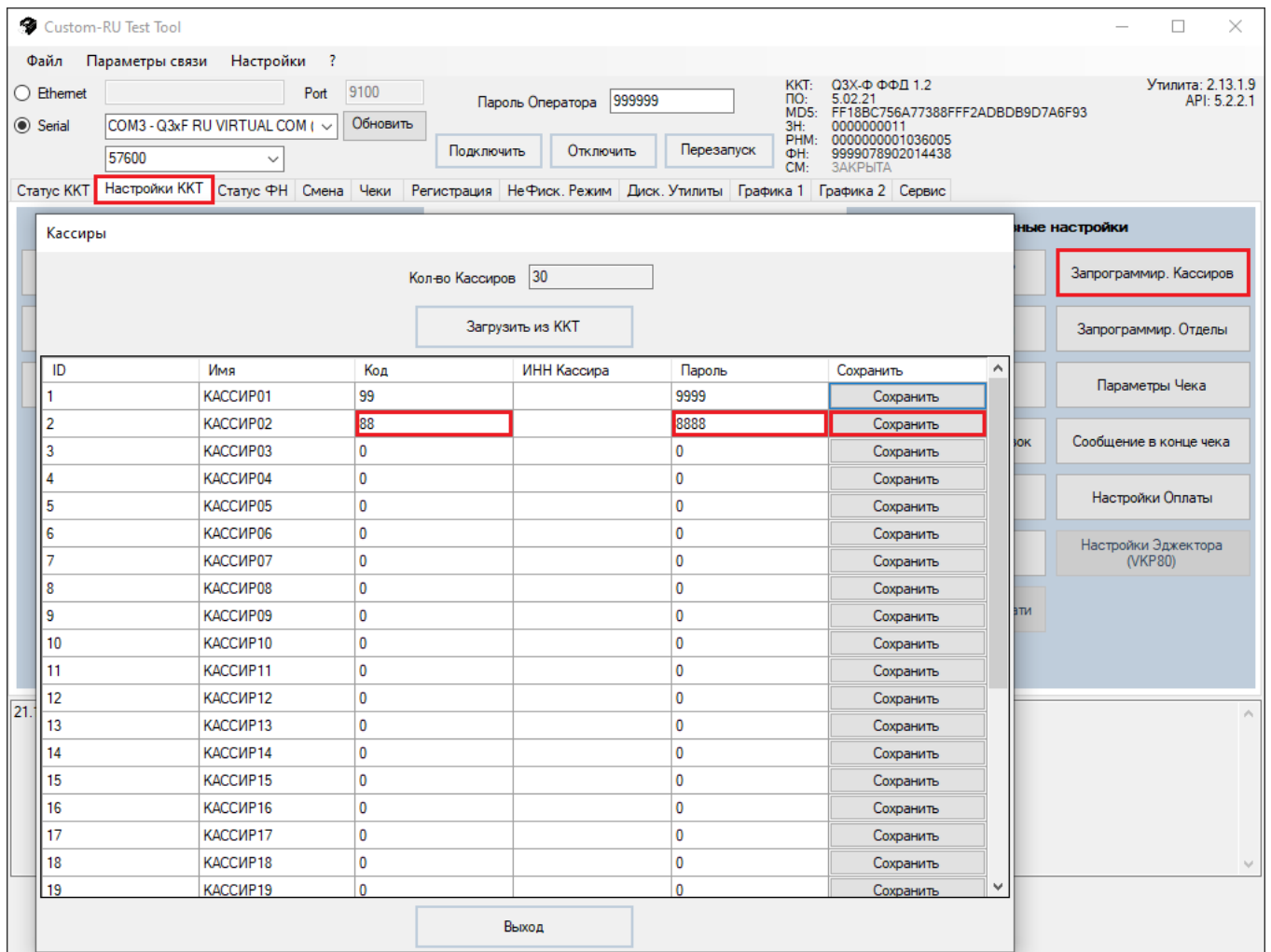


Рисунок 2. Настройка кассира ИКО.

Настройка параметров чека

После настройки кассиров, в этой же вкладке «Настройки ККТ» нажать кнопку «Параметры чека» и в появившемся окне, установить следующие настройки:

- «Всегда печатать номер позиции»
- «Печать данных напротив QR-Code»
- «Сжатие строки продажи (1) (без 'отдела')»
- При необходимости отключить флаги отвечающие за печать дополнительных тегов. Например, «Не печатать тег #1162 - Код товарной номенклатуры». При снятом флаге, в чеке будет печататься код маркированной продукции, например, код маркировки сигарет.
- При необходимости можно включить настройки, для сокращения размера чека: «Сжатие тела чека, кроме строки Наименование», «Сжатие итогов чека (сумма/сдача)», «Сжатие текста QR-Code». Остальные параметры оставить по умолчанию, как указано на примере ниже.

После установки всех необходимых настроек, нажать кнопку «Сохранить», как показано на рисунке 3.

Параметры Печати

Загрузить из ККТ Сохранить

Модель Q3X-Ф Репер: 82mm

Плотность Печати 0

Скорость Печати 100%

Прот. бумаги после посл. стр 4

Межстрочное Сжатие 0

Автоотрезчик активирован

Размер шрифта 'Предмет продажи' Авто

Номер позиции Всегда печатать номер позиции

Кол-во директоров для сохранения ФД Максимальная скорость

Настройка имени сохраняемого ФД № Документа

Расширение сохраняемого ФД TXT

Не печатать номер позиции, если необходимо Не печатать номер позиции

Печатать данные напротив QR-кода Сжатие текста QR-кода

Сжатие строки продажи (1) (без 'отдела') Сжатие строки продажи (2) (без N-N) 20 симв.

Сжатие тела чека (продажа/сумма) Сжатие тела чека, кроме строки 'Наименование'

Сжатие текста итогов чека (сумма/сдача) Сжатие начала чека (дата/время/кассир)

Не печатать фискальный логотип

Всегда печатать НДС

Не печатать тег #1191 - Доп. Реквизит Предмета Расчета Не печатать тег #1224 - Данные Поставщика

Не печатать тег #1223 - Данные Агента Не печатать тег #1229 - Акциз

Не печатать тег #1226 - ИНН Поставщика Не печатать тег #1162 - Код товарной Номенклатуры

Не печатать тег #1192 - Доп. реквизит чека (BCO) Не печатать тег #1222 - Признак Агента по Предмету Расчета

Не печатать тег #1212 - Признак Предмета Расчета Не печатать тег #1038 - Номер смены

Не печатать тег #1055 - СНО Не печатать тег #1042 - Номер чека за смену

Не печатать тег #1060 - Адрес сайта ФНС Не печатать тег #1008 - телефон/e-mail покупателя

Не печатать тег #1291 - ДРОБЬ

Заккрыть Предварительный просмотр чека

ООО "КАСТОМ"
 ККТ CUSTOM Q3X-Ф
 Россия, Москва
 1-ый Грайвороновский пр-д, 20 с. 36
 КАССОВЫЙ ЧЕК

СНО: 0СН, ПРИХОД
 00.00.0000 00:00 СМЕНА: 00
 КАССИР: КАСИР01 ЧЕК: 0

1. Булка
 НДС 20% 1.000 x 10.00 = 10.00 РУБ

ИТОГ = 10.00 РУБ

СДАЧА = 40.00 РУБ
 ОПЛАЧЕНО = 50.00 РУБ
 НАЛИЧНЫМИ = 10.00 РУБ
 СУММА НДС 20% = 1.67 РУБ

ЭЛ. АДР. ОТПРАВИТЕЛЯ noreply@ladon.ru
 г. Москва, 1-ый Грайвороновский пр-д, 20 с. 36
 МЕСТО РАСЧЕТОВ

ФН

САЙТ ФНС: www.nalog.ru
 ООО "КАСТОМ"
 РН ККТ: 0000000000000000
 ИНН: 7722380481
 ФН: 9999000000000000
 ФД: 0 ФП: 0000000000
 СПАСИБО ЗА ПОКУПКУ!

Рисунок 3. Настройка параметров чека.

Настройка конфигурации чека

Далее необходимо настроить конфигурацию чека, для этого на вкладке «Настройки ККТ» нажать кнопку «Конфигурация Чека», установить параметры, как показано на рисунке 4 и нажать кнопку «Сохранить».

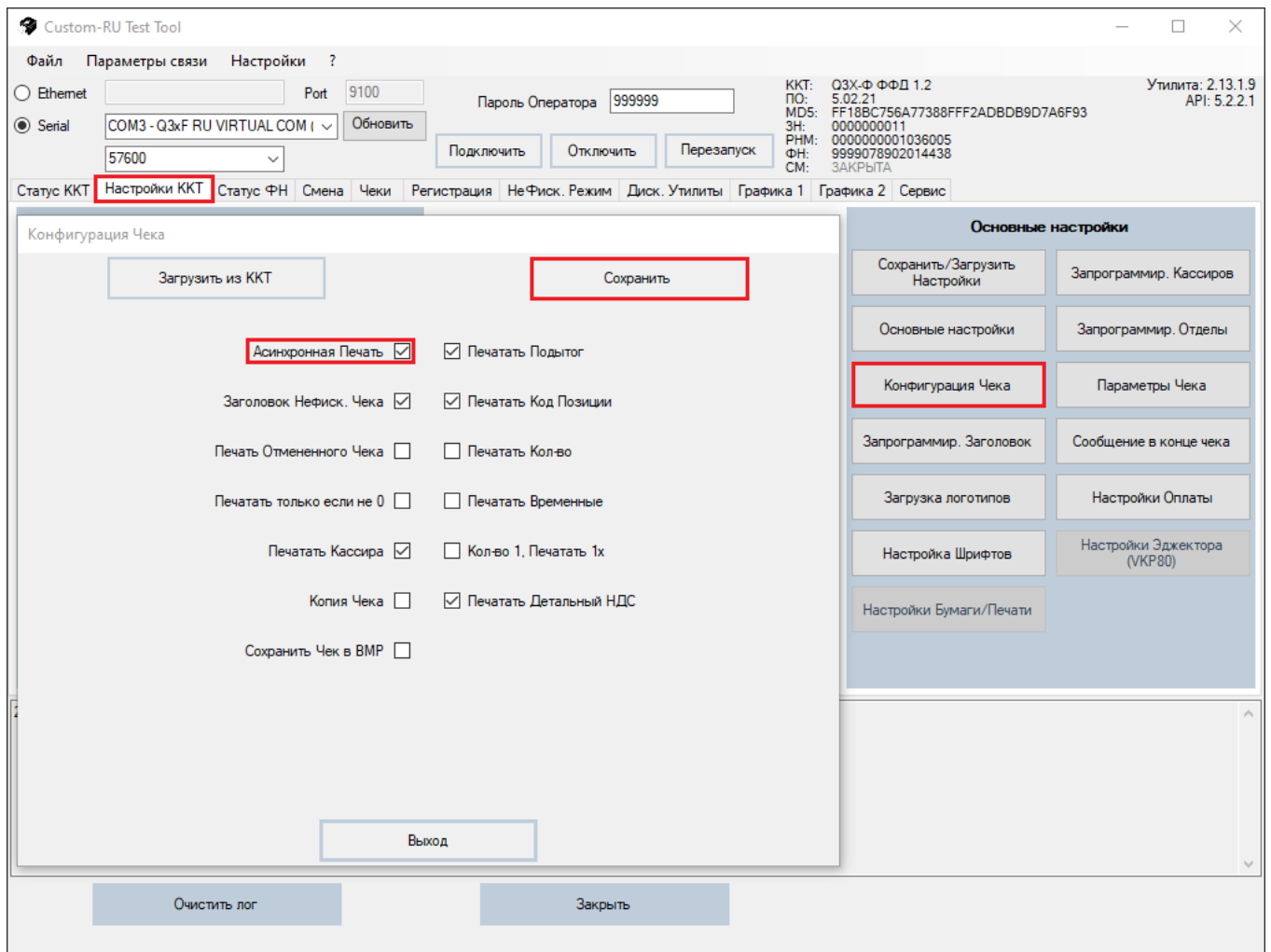


Рисунок 4. Настройка конфигурации чека.

Настройка заголовка чека

При необходимости настроить Заголовок чека и Сообщение в конце чека. На вкладке «Настройки ККТ» кнопки «Запрограммир. Заголовок» и «Сообщение в конце чека». Можно настроить до 9 строк, которые будут печататься в начале и в конце чека.

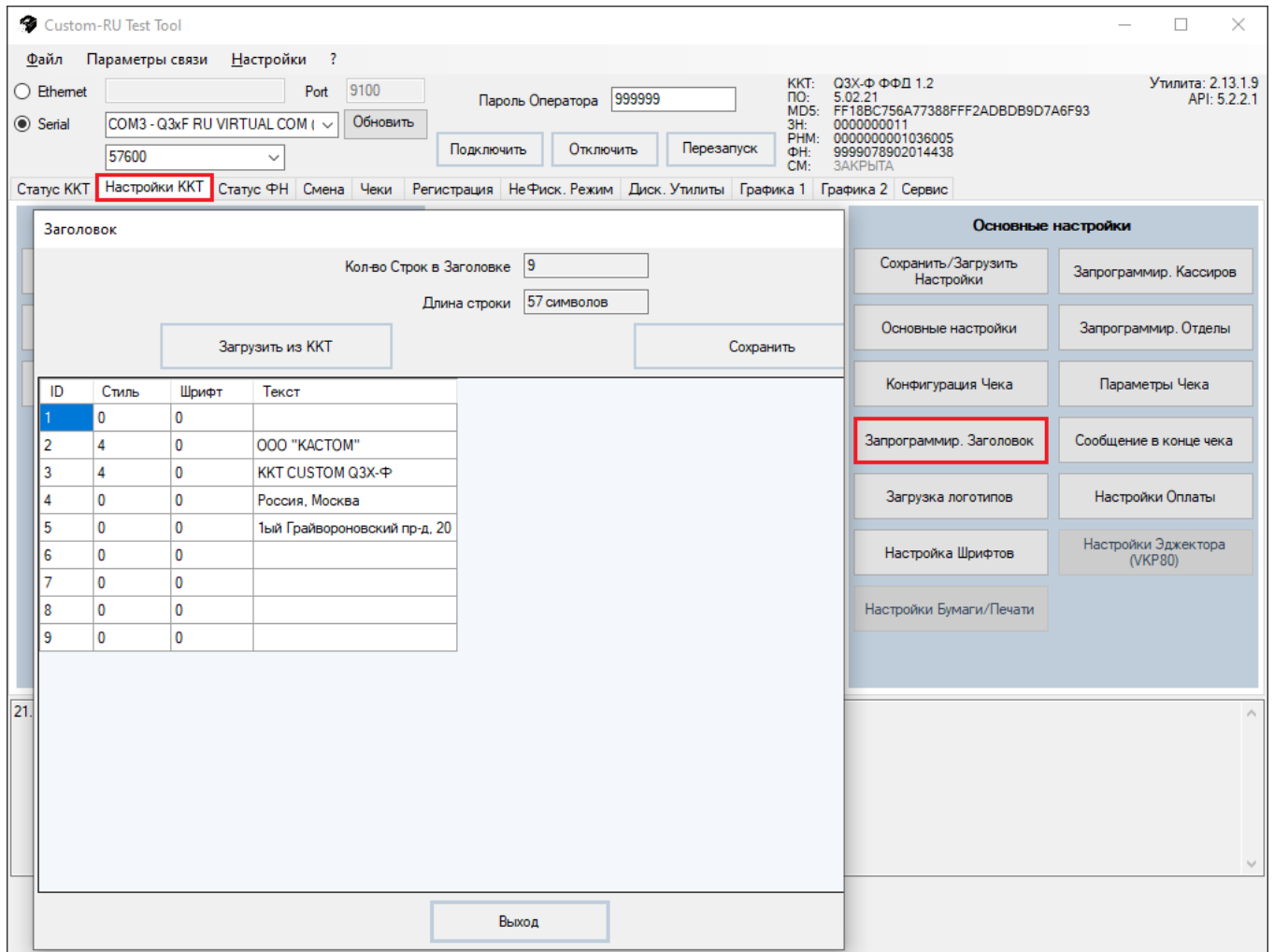


Рисунок 5. Настройка заголовка чека.

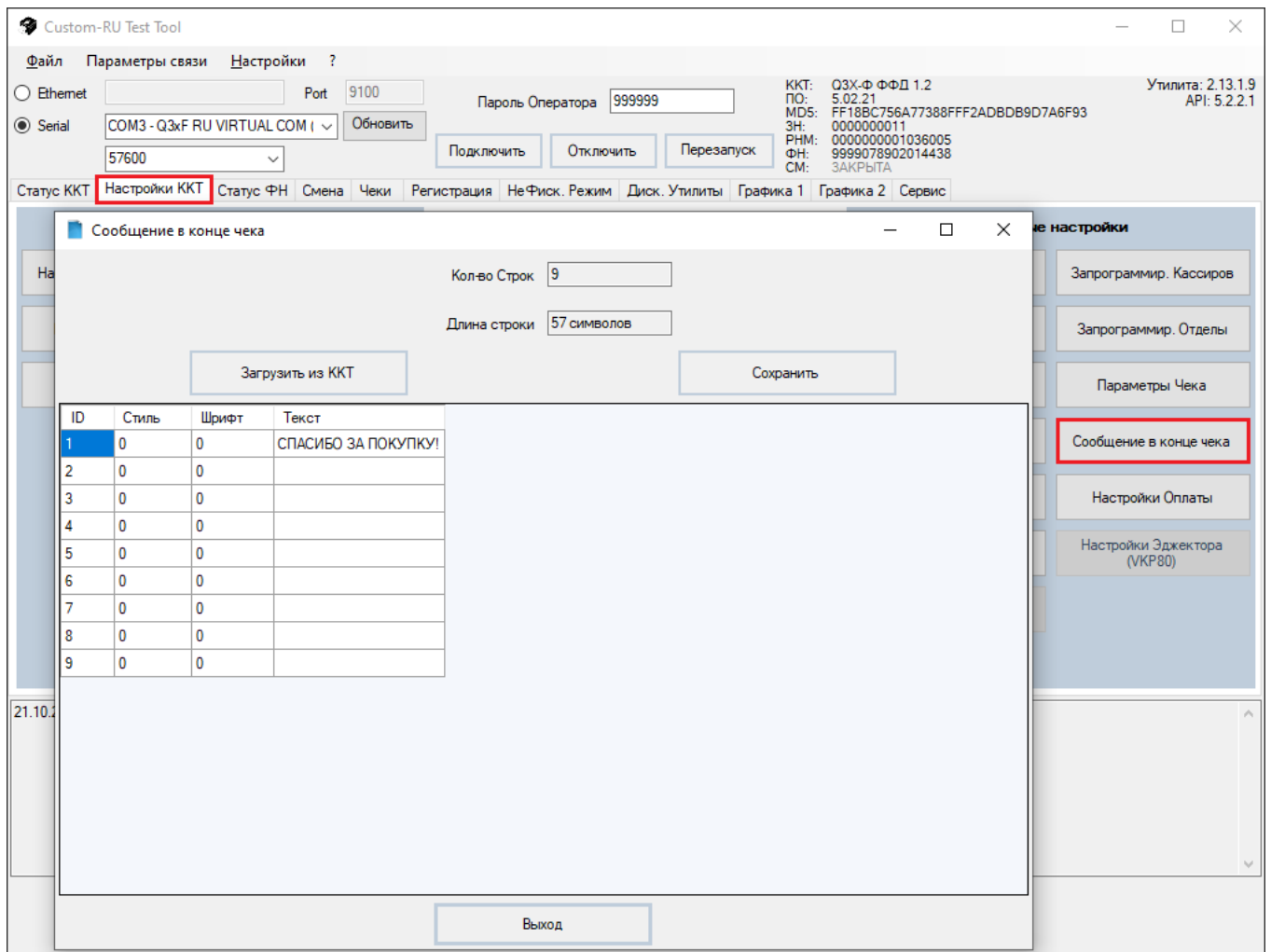


Рисунок 6. Настройка сообщения в конце чека.

Параметр «Стиль» меняет стиль шрифта

- 0 Стандартный стиль
- 2 Шрифт двойной высоты
- 3 Шрифт двойной ширины
- 4 Шрифт двойной ширины и высоты
- 5 Жирный шрифт
- 6 Сжатие по ширине
- 7 Сжатие по ширине + жирный
- 8 Курсив
- 9 Сжатие по высоте
- 10 Сжатие по высоте + двойная ширина
- 11 Сжатие по высоте + курсив

Параметр «Шрифт» меняет размер шрифта

- 0 Шрифт по умолчанию, размер шрифта 3 (16 CPI, 44 символа в строке)
- 1 Размер шрифта 1 (16 CPI, 57 символов в строке)
- 2 Размер шрифта 2 (17 CPI, 48 символов в строке)
- 3 Размер шрифта 3 (16 CPI, 44 символа в строке)
- 4 Размер шрифта 4 (15 CPI, 41 символ в строке)
- 5 Размер шрифта 5 (13 CPI, 36 символов в строке)

Параметр «стиль» оказывает влияние на длину строки, например, жирный шрифт и шрифт двойной ширины сокращают длину строки в два раза.

Настройка передачи данных в ОФД

ККТ CUSTOM Q3X-Ф может передавать данные в ОФД как через Ethernet-соединение, так и через виртуальный COM-порт, используя службу «MSer2OFD».

Передача данных через Ethernet

На вкладке «Общие» нажать кнопку «Параметры Ethernet» и настроить параметры соединения.

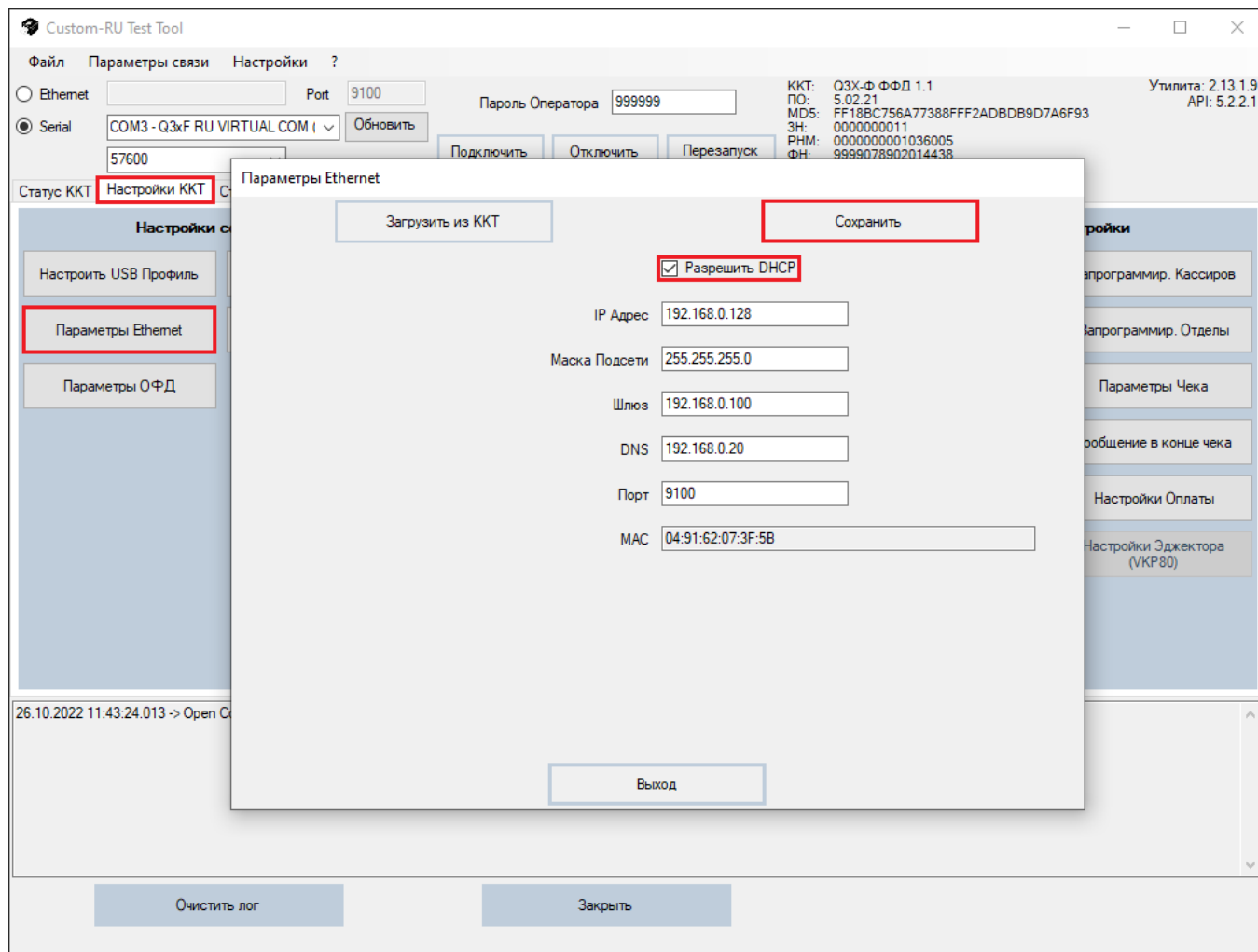


Рисунок 7. Настройка параметров Ethernet.

Для автоматического получения настроек по DHCP, необходимо включить флаг «Разрешить DHCP» и нажать кнопку «Сохранить», как показано на рисунке 7. При ручных настройках данный флаг необходимо отключить.

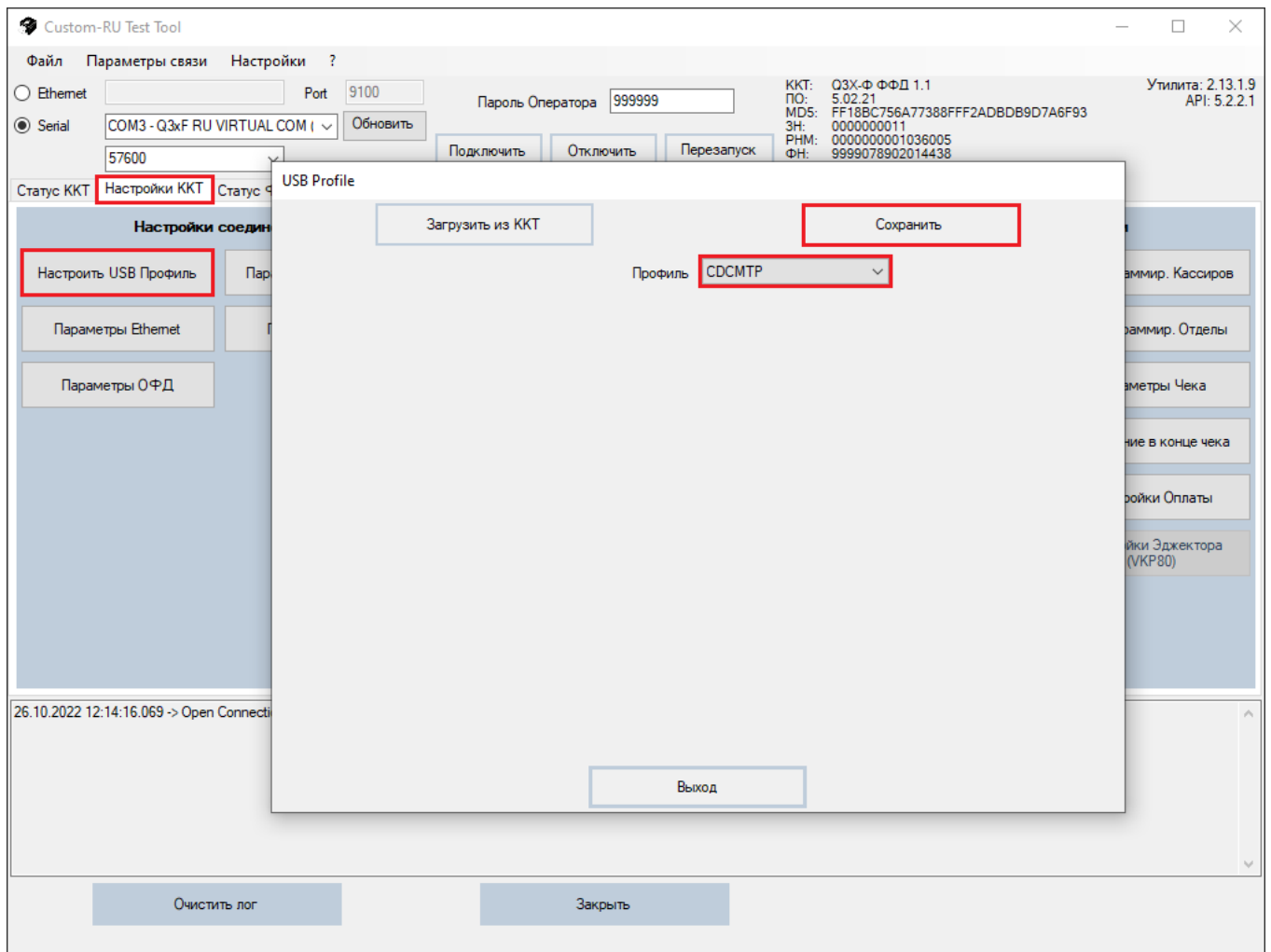


Рисунок 8. Настройка USB-Профиля.

Убедиться, что в настройках USB профиля выбран параметр «CDCMTP», как показано на рисунке 8.

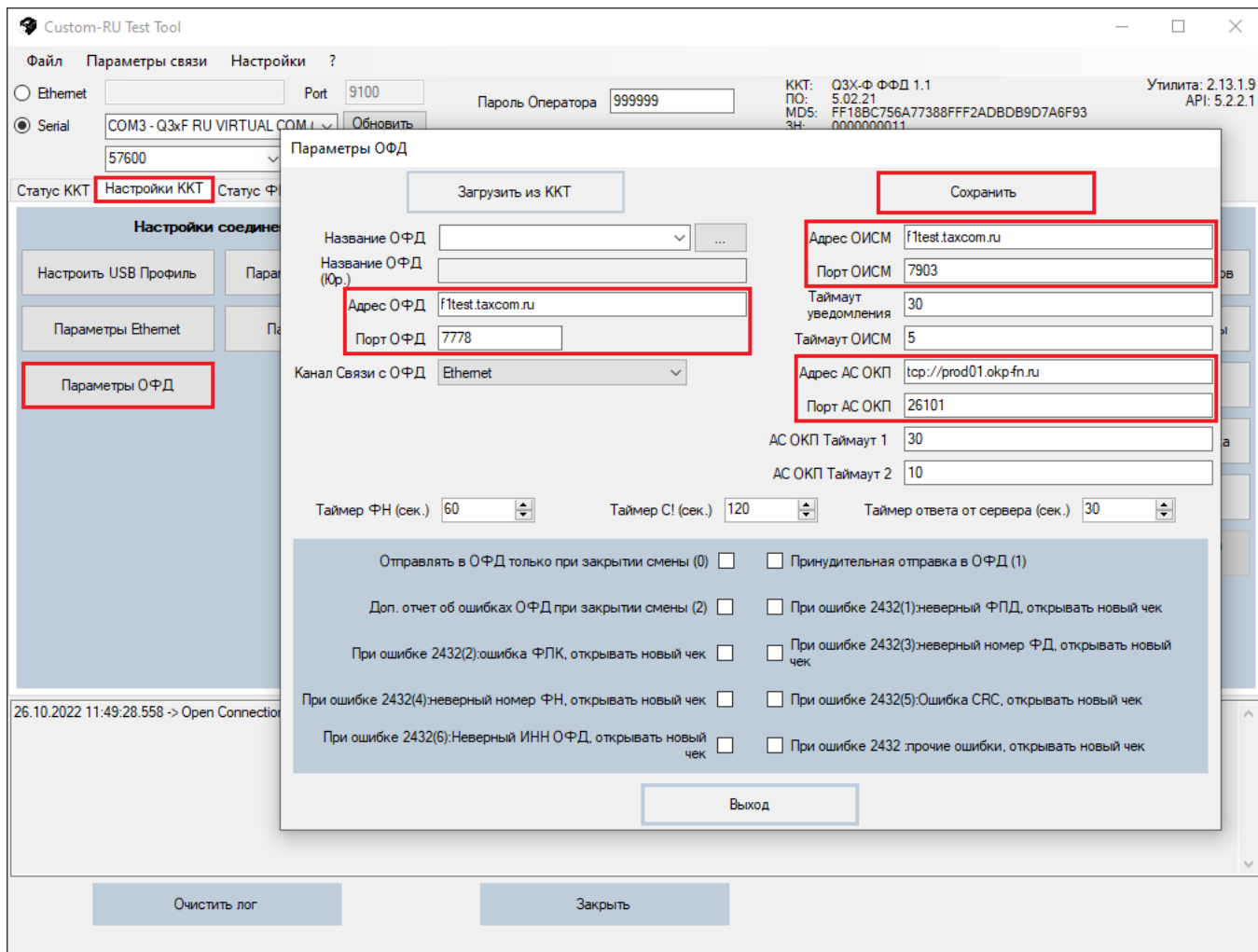


Рисунок 9. Настройка параметров ОФД.

Настроить параметры сервера ОФД. Ввести хост и порт сервера ОФД, если ККТ работает в режиме ФФД 1.2, тогда необходимо ввести хост и порт ОИСМ и АС ОКП, нажать кнопку «Сохранить», как показано на рисунке 9. Перезапустить ККТ по питанию.

Передача данных через виртуальный СОМ-Порт

Переключить профиль USB в режим «CDCCDC2» (два виртуальных Ком-порта) и нажать кнопку «Сохранить», как показано на рисунке 10.

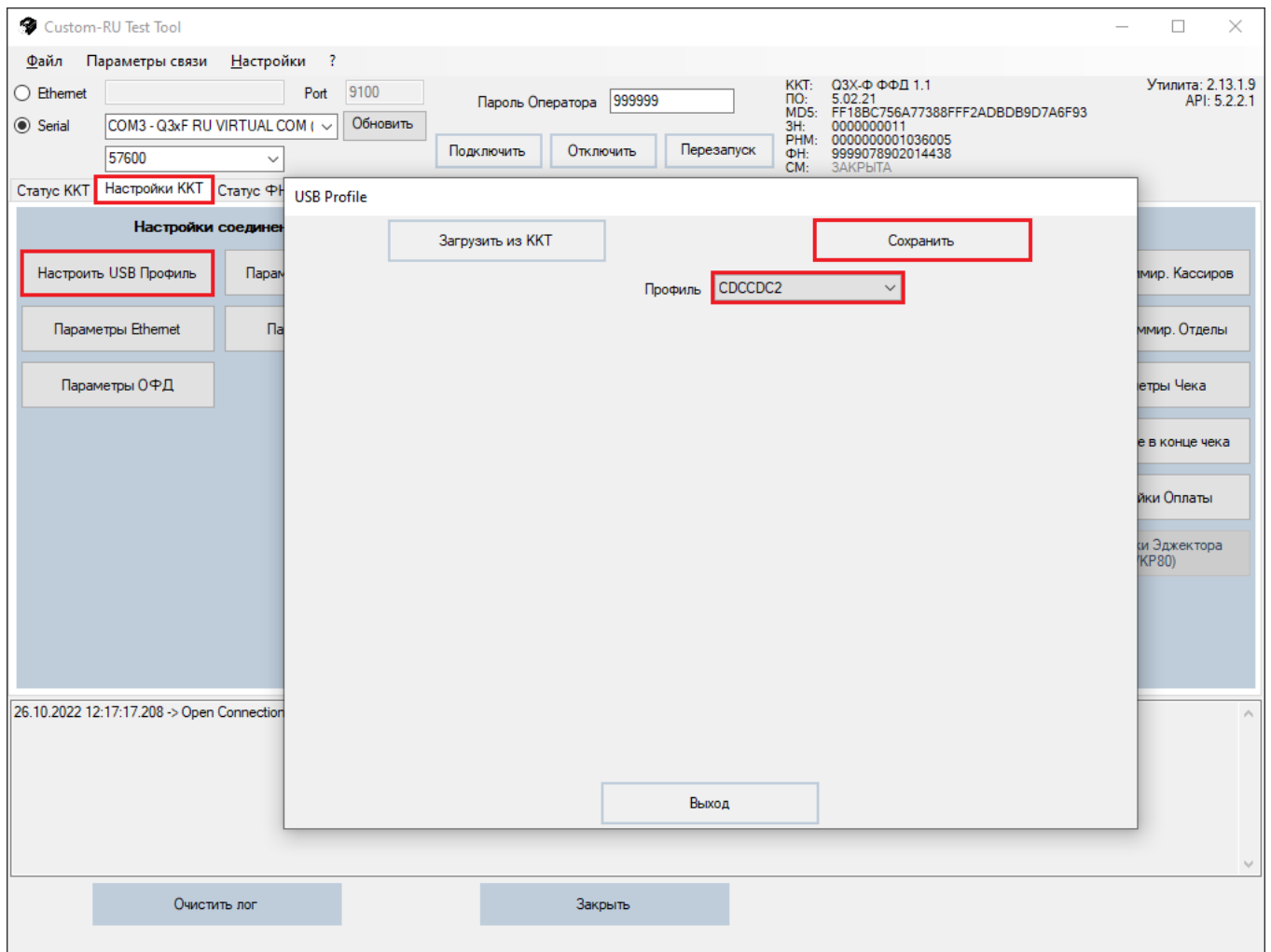


Рисунок 10. Настройка USB-Профиля.

Далее необходимо перезапустить ККТ по питанию и убедиться, что в системе появилось два COM-порта ККТ:

- **Q3xF RU Virtual COM** - используется для управления ККТ;
- **Q3xF RU OFD COM** - используется для передачи данных в ОФД через службу «MSer2OFD»;

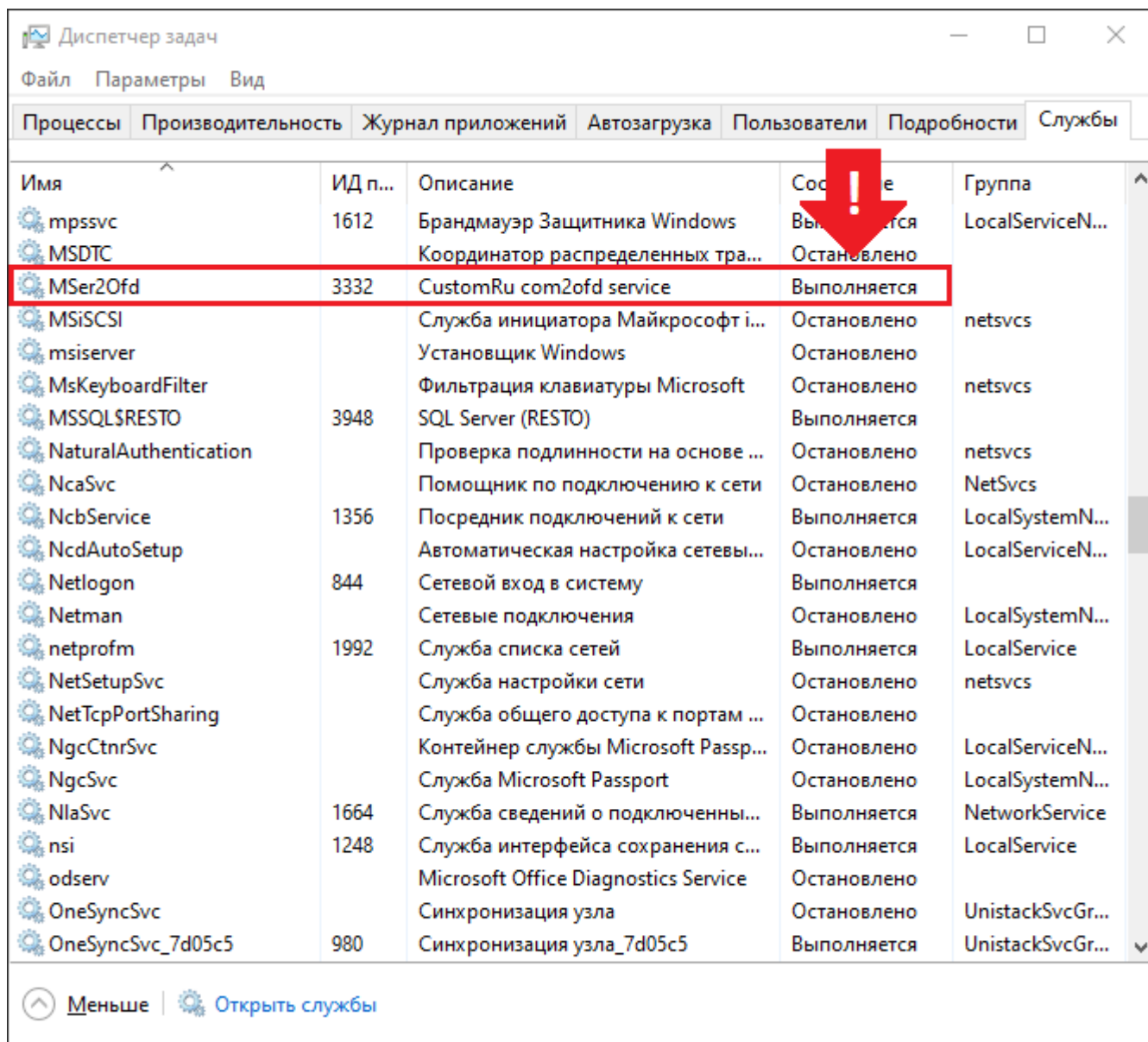


Рисунок 11. Служба "MSer2Ofd".

После этого, установить службу «MSer2OFD» и убедиться что, служба выполняется и стартует автоматически, после загрузки ОС Windows, как показано на рисунке 11.

Настройки ИКО

1. Распаковать плагин в папку «Resto.Front.Api.PrinterCustom».
2. Скопировать плагин в папку «...\iiko\RMS\iikoRMS\Front.Net\Plugins».
3. Запустить iikoFront.
4. Запустить iikoOffice.
5. Перейти в раздел «Настройки оборудования» при добавлении ККТ выбрать «Custom Q3X-Ф».
6. на вкладке «Дополнительные настройки» задать COM-порт, соответствующий “Virtual COM” ККТ, отметить флаг «Денежный ящик», если к ККТ подключен денежный ящик и выбрать ФФД по которому будет работать ККТ.
7. Для печати в X/Z-отчетах данных о суммах в денежном ящике, отметить

соответствующие пункты в настройках.

8. Для создания расширенных логов в случае возникновения сбойных операций, в параметре «Уровень диагностики» выставить значение «5». По умолчанию, рекомендуемое значение «1».
9. Параметры «Кол-во сообщений» и «Кол-во дней» отвечают за выдачу уведомлений о состоянии обмена с ОФД.

Таблица совместимости версий плагина и ПО ИКО

Версия ПО ИКО	Версия плагина
8.1	V8Preview2.2.0.1
8.2	V8Preview3.2.0.1
8.3	V8Preview4.2.0.8

При уровне диагностики больше «1» возможно снижение скорости обработки операций, не рекомендуется менять уровень диагностики, если не требуется отправка данных разработчику для решения проблемных операций!

В этих параметрах настраивается пороговое значение для количества не переданных сообщений. Если по любым причинам ККТ не передает данные в ОФД, и количество неотправленных сообщений или количество дней превысит пороговое значение, указанное в настройках, в интерфейсе ИКО Front появится всплывающее сообщение:

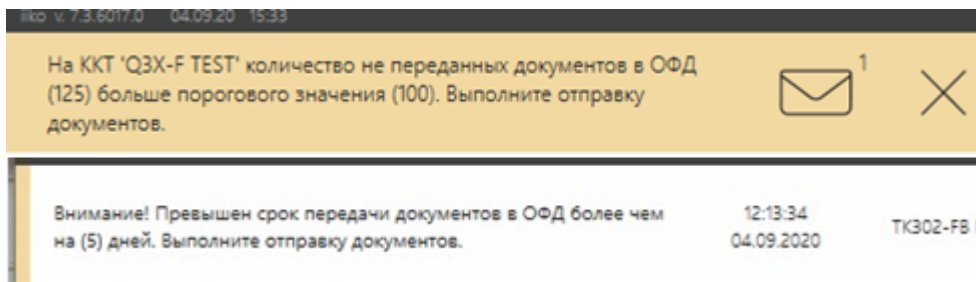


Рисунок 12. Уведомление о неотправленных документах ИКО.

Рекомендуемые настройки:

- Количество сообщений – 150;
- Количество дней – 10;

Настройка устройства

Настройка параметров
Задайте значения всех параметров.

Название

Запускать автоматически

Основные настройки Дополнительные настройки Типы оплат и реги

Номер COM-порта принтера	<input type="text" value="COM3"/>
Пароль администратора	<input type="text" value="888888"/>
Денежный ящик	<input checked="" type="checkbox"/>
ДЯ в X-отчете	<input checked="" type="checkbox"/>
ДЯ в Z-отчете	<input checked="" type="checkbox"/>
Уровень диагностики	<input type="text" value="1"/>
Кол-во сообщений	<input type="text" value="100"/>
Кол-во дней	<input type="text" value="1"/>

OK Отмена

Рисунок 13. Настройка параметров ККТ в ПО ИКО.

На вкладке «Типы оплат и регистры» установить необходимые типы оплат

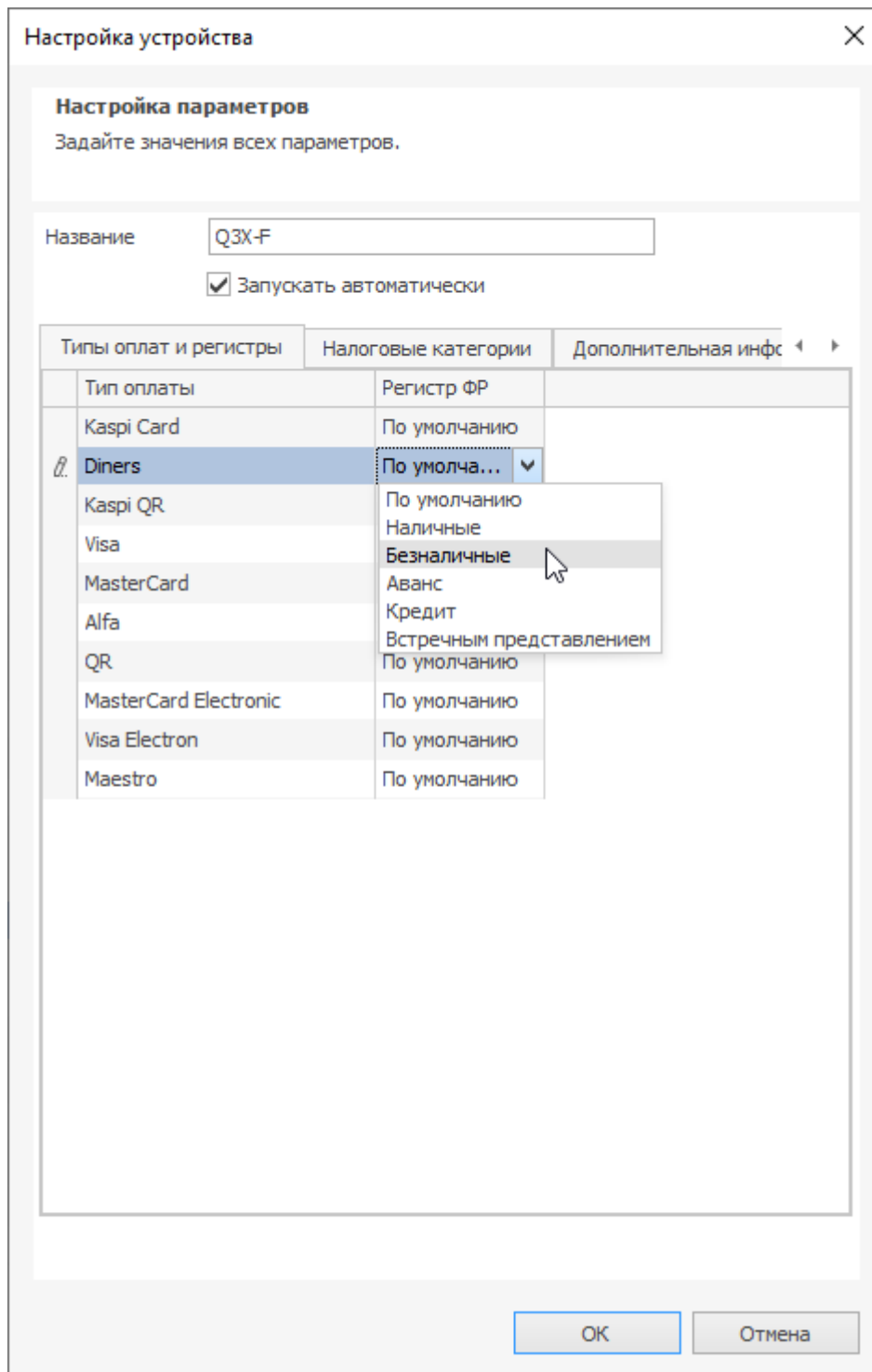


Рисунок 14. Настройка типов оплат ККТ в ПО ИКО.

На вкладке «Налоговые категории» установить необходимые ставки НДС для заданных категорий

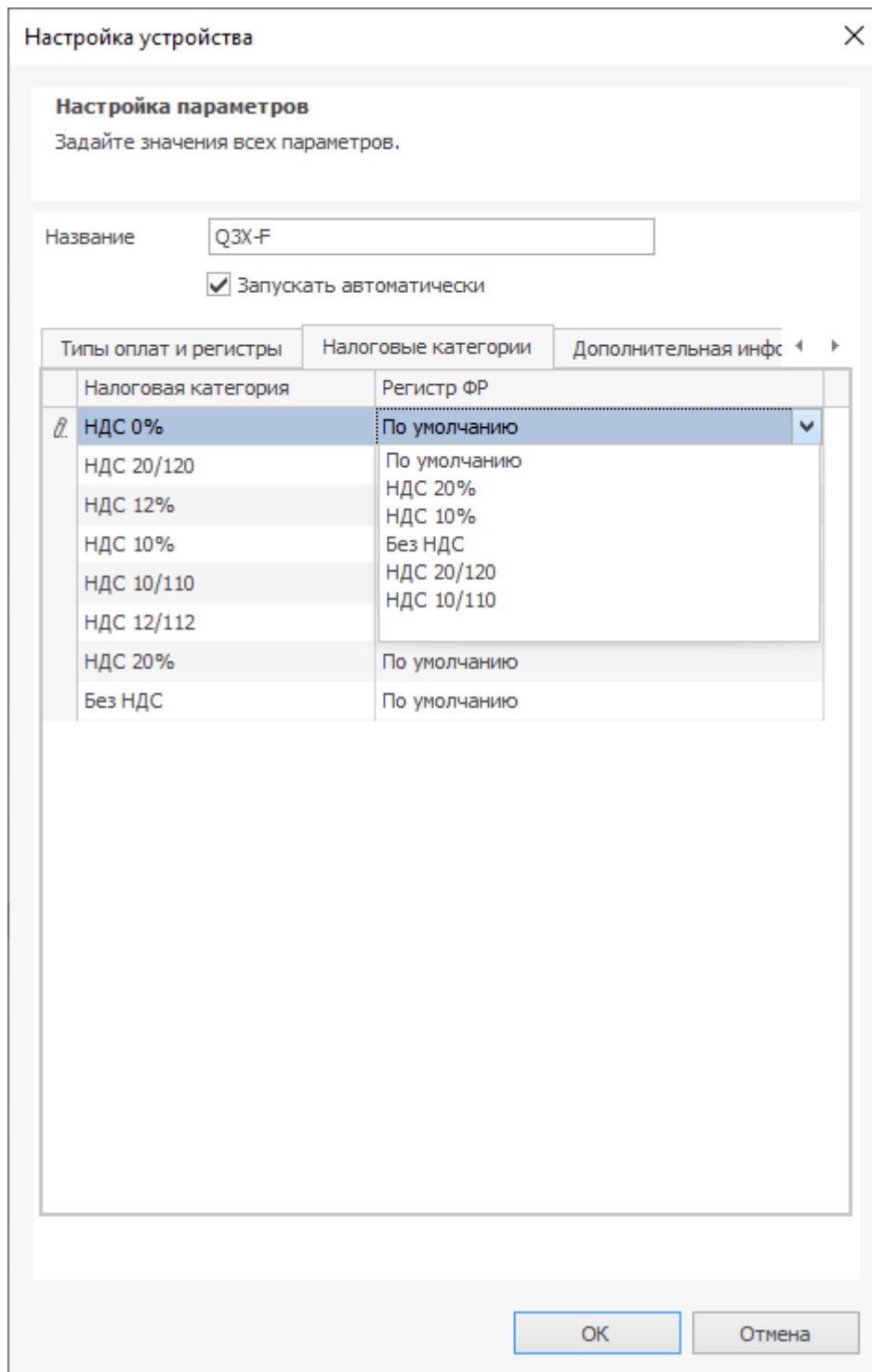


Рисунок 15. Настройка налоговых категорий в ПО ИКО.

После настройки ККТ, можно протестировать печать, выбрав в меню «тестовая печать»

Q3X-F	Устройство работает	Работает
Фискальный регистратор кассового сервера (192.168.0.131)	<div style="border: 1px solid black; padding: 5px; width: fit-content;"> <ul style="list-style-type: none"> Настроить... Изменить модель устройства Удалить Запустить Остановить <li style="background-color: #e0f0ff;">Тестовая печать </div>	Не подключено на сервере (подключить)
Виртуальная касса (нефискальный режим)		Не отслеживается
Клубные карты		Не отслеживается
		Не отслеживается
		Не отслеживается

Рисунок 16. Печать промежуточного отчёта в ПО ИКО.

ККТ распечатает промежуточный отчет (X-отчет)

<https://link.customwiki.ru/ИКО>

Источник — http://customwiki.ru/index.php?title=Плагин_для_работы_с_ПО_ИКО&oldid=1338

Эта страница в последний раз была отредактирована 12 декабря 2025 в 14:00.