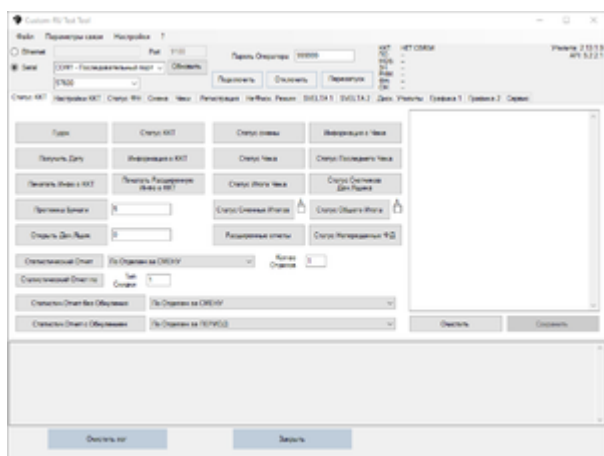


# Fiscal.RUSProtocolTEST

Версия для печати больше не поддерживается и может содержать ошибки обработки. Обновите закладки браузера и используйте вместо этого функцию печати браузера по умолчанию.



Fiscal.RUSProtocolTEST



## Содержание

Требования к системным ресурсам

Возможности утилиты

Запуск из командной строки

Описание параметров командной строки

Формат запуска

Описание команд

list

settings

Список настроек

register

Структура файла перерегистрации

upgrade

reboot

Список изменений

Утилита позволяет проводить действия для проверки функционирования и возможностей фискальных устройств CUSTOM

---

Последняя актуальная версия, доступная для скачивания:



Custom.Fiscal.R  
USProtocolTEST  
3.8.4.0

## **Требования к системным ресурсам**

---

Утилита "Custom.Fiscal.RUSProtocolTEST" предъявляет следующие требования к системным ресурсам:

- ПК с процессором не ниже 1GHz;
- Объемом оперативной памяти не менее 512 Мб;
- ОС Windows версии не ниже XP;
- .NET Framework версии не ниже 3.5;

## **Возможности утилиты**

---

Утилита выполняет следующие функции для контроля ФН налоговыми органами:

- Установка связи с ККТ;
- Регистрация ККТ;
- Перерегистрация ККТ;
- Получение отчётов из ФН:
- Отчет о текущем состоянии расчетов;
- Отчет о состоянии ФН (служебный);
- Отчет о состоянии ОФД (служебный);
- Итоги регистрации;
- Получение документа по номеру фискального документа;
- Подтверждение ОФД;
- Закрытие ФН;
- Получение статуса кода маркировки;
- Получение статуса уведомлений о реализации маркированного товара;

Дополнительно утилита позволяет конфигурировать следующие опции ККТ:

- Параметры связи с ПК;
- Параметры принтера;
- Параметры мониторинга;
- Параметры Ethernet для настройки Интернет соединения;
- Параметры Wi-Fi для настройки Интернет соединения;
- Параметры ОФД для настройки доступа к техническим средствам ОФД;
- Параметры ОИСМ для передачи информации о кодах маркировки;
- Параметры АС ОКП;
- Код/пароль, ИНН кассира;
- Заголовок чека;
- Сообщение в конце чека;
- Параметры чека;
- Конфигурация чека;

Для проверки функционирования и возможностей ККТ, утилита позволяет проводить следующие операции:

- Открытие смены;
- Закрытие смены;
- Печать кассовых чеков;
- Печать кассовых чеков с включенными маркированными товарами;
- Печать кассовых чеков с КМ;
- Отправка запросов о КМ в ОИСМ;
- Отправка уведомлений о реализации маркированного товара в ОИСМ;
- Печать кассовых чеков коррекции;
- Выплата/внесение;
- Аннулирование кассовых чеков;
- Добавление e-mail адреса пользователя или телефона к кассовому чеку;
- Отправка данных агента в ОФД.

## **Запуск из командной строки**

---

### **Описание параметров командной строки**

При запуске из командной строки возможны следующие операции с ККТ:

- получение списка ККТ
- чтение/обновление настроек ККТ
- чтение/обновление регистрационных данных ККТ
- обновление прошивки ККТ

Работа с ККТ возможна по СОМ-порту или IP-адресу

## Формат запуска

```
RUSProtocolTEST.exe [Команда] [Опция]
```

Команды:

```
list          показать список ККТ
register       считать или записать параметры регистрации ККТ
register read  считать регистрационные данные ККТ
register write перерегистрировать ККТ
settings      считать или записать параметры ККТ
settings read считать
settings write записать
upgrade       обновление прошивки ККТ
reboot        перезапуск ККТ
```

Опции:

```
--file <file> (REQUIRED)  файл регистрационных данных или параметров в формате *.xml
--con <com|eth>            тип подключения к ККТ
--port <port>              имя СОМ-порта или IP-адрес ККТ для чтения настроек
--version                  показать версию программы
-?, -h, --help             показать памятку по использованию
```

## Описание команд

### list

выводит список ККТ, подключенных по СОМ-порту или обнаруженных в локальной подсети.

обязательный параметр `--con <com|eth>`

Пример:

```
RUSProtocolTEST list --con com
```

отображает список ККТ, подключенных по СОМ-порту

```
RUSProtocolTEST list --con eth
```

отображает список ККТ, найденных в локальной сети

### settings

считать настройки ККТ в файл или записать настройки из файла в ККТ

```
| settings read - считать настройки
```

```
| settings write - записать настройки
```

обязательные параметры:

```
| --file <имя_файла> - файл xml с настройками
```

```
| --con <com|eth> или --port <имя_порта>
```

Чтение настроек возможно только из одной ККТ при использовании параметра --port <имя\_порта>. Имя порта может быть, как названием СОМ-порта, так и IP-адресом.

Запись настроек возможна, как в одну ККТ через параметр --port, так и во все обнаруженные ККТ через СОМ-порт или Ethernet, при использовании параметра --con.

Примеры:

```
| RUSProtocolTEST settings read --file settings.xml --port COM3
```

считывает настройки из ККТ, подключенной к СОМ3, и сохраняет в файл settings.xml

```
| RUSProtocolTEST settings read --file settings.xml --port 192.168.100.100
```

считывает настройки из ККТ по IP-адресу и сохраняет в файл settings.xml

```
| RUSProtocolTEST settings write --file settings.xml --port 192.168.100.100
```

обновляет настройки в ККТ по IP-адресу из файла settings.xml

```
| RUSProtocolTEST settings write --file settings.xml --con com
```

обновляет настройки во всех ККТ подключенных к ПК по СОМ-порту из файла settings.xml

## Список настроек

По умолчанию, считываются следующие настройки:

- Заголовки
- Сообщения в конце чека
- Таблица кассиров
- Параметры Чека

- Параметры ОФД
- Параметры Ethernet
- Конфигурация чека
- Таблица отделов
- Настройки USB-профиля
- Параметры связи с ПК

Изменить список параметров для чтения, можно в файле конфигурации утилиты - RUSProtocolTEST.exe.config.

Для этого в соответствующем параметре необходимо указать значение флага - False.

Список параметров по умолчанию в файле конфигурации:

```

| <add key="ReadHeader" value="true"/> - Заголовки
| <add key="ReadFooter" value="true"/> - Сообщения в конце чека
| <add key="ReadOperators" value="true"/> - Таблица кассиров
| <add key="ReadPrinterParams" value="true"/> - Параметры чека
| <add key="ReadOFDParams" value="true"/> - Параметры ОФД
| <add key="ReadETHParams" value="true"/> - Параметры Ethernet
| <add key="ReadTicketConfig" value="true"/> - Конфигурация чека
| <add key="ReadDepartments" value="true"/> - Таблица отделов
| <add key="ReadUSBProfile" value="true"/> - Настройки USB-профиля
| <add key="ReadCommunicationParams" value="true"/> - Параметры связи с ПК
| <add key="ReadGeneralSettings" value="true"> - Основные настройки
| <add key="ReadFontSettings" value="true"> - Настройки шрифтов
| <add key="ReadPaymentSettings" value="true"> - Настройки оплаты

```

Файл с параметрами можно отредактировать, и оставить только те параметры, которые необходимо изменить в ККТ.

Структура файла параметров проверяется перед записью в ККТ, в случае нарушения структуры данных программа выдаст ошибку и настройки не будут обновлены.

## register

считать регистрационные данные ККТ в файл или перерегистрировать ККТ с новыми данными из файла

```

| register read - считать регистрационные данные
|
| register write - перерегистрировать ККТ
|

```

обязательные параметры:

```

| --file <имя_файла> - файл xml с регистрационными данными
|
|

```

```
| --con <com|eth> или --port <имя_порта>
```

Чтение данных возможно только из одной ККТ при использовании параметра --port <имя\_порта>. Имя порта может быть, как названием СОМ-порта, так и IP-адресом.

Перерегистрировать возможно, как в одну ККТ через параметр --port, так и все обнаруженные ККТ через СОМ-порт или Ethernet, при использовании параметра --con.

Примеры:

```
| RUSProtocolTEST register read --file reg_data.xml --port COM3
```

считывает данные из ККТ, подключенной к СОМ3, и сохраняет в файл reg\_data.xml

```
| RUSProtocolTEST register read --file reg_data.xml --port 192.168.100.100
```

считывает данные из ККТ по IP-адресу и сохраняет в файл reg\_data.xml

```
| RUSProtocolTEST register write --file reg_data.xml --port 192.168.100.100
```

перерегистрация ККТ по IP-адресу из файла reg\_data.xml

```
| RUSProtocolTEST register write --file reg_data.xml --con com
```

перерегистрация всех ККТ подключенных к ПК по СОМ-порту из файла reg\_data.xml

**ВАЖНО!** перед перерегистрацией ККТ необходимо внимательно проверить файл регистрационных данных, неизменяемые параметры перерегистрации можно удалить из файл. Перед процедурой перерегистрации программа сравнивает данные в ККТ и в файле и обновляет, только те параметры, которые изменились в файле.

## Структура файла перерегистрации

```
| <EcrRegSettings>
|   <RegistrationParam>
|     <Model>Q3X-Ф</Model> - Модель
|   ККТ
|     <FWVersion>5.03.19</FWVersion> - Версия
|   прошивки ККТ
|     <SerialNumber>1234567890</SerialNumber> -
|   Заводской номер ККТ
|     <DateTime>11.09.2025 12:07:55</DateTime> -
|   Дата/время создания файла
|     <FFDVersion>ФФД 1.2</FFDVersion> - Версия
|   ФФД
|     <RegistrationType>1</RegistrationType> - Тип
|   регистрации: 0-первая регистрация, 1-Замена ФН, 2-Без замены ФН
|     <RegistrationReason>3</RegistrationReason> - Причина
|   регистрации: 1-Замена ФН, 2-Замена ФФД, 3-Изменение реквизитов, 4-Изменение настроек ККТ
|     <PaymentAddress>109518, г.Москва, 1-ый Грайвороновский пр-д, 20 с.36</PaymentAddress> - 1009 -
|   Адрес расчетов
|     <PlaceOfPayment>г. Москва</PlaceOfPayment> - 1187 -
```

Место расчетов	<User>000 "КАСТОМ"</User>	- 1048 -
Наименование пользователя	<UserINN>7722380481</UserINN>	- 1018 -
ИНН пользователя	<RegistrationNumber>0000000001050100</RegistrationNumber>	- 1037 -
регистрационный номер ККТ	<CashierName>КАССИР01</CashierName>	- 1021 -
Кассир	<OfflineMode>False</OfflineMode>	- 1002 -
признак автономного режима	<TaxSite>www.nalog.ru</TaxSite>	- 1060 -
адрес сайта ФНС	<OFDName>Такском</OFDName>	- 1046 -
ОФД	<OFDINN>7704211201</OFDINN>	- 1017 -
ИНН ОФД	<CheckSenderEmail>noreply@ladon.ru</CheckSenderEmail>	- 1117 -
адрес электронной почты отправителя чека	<AutomatNumber></AutomatNumber>	- 1036 -
номер автомата	<AutomaticMode>False</AutomaticMode>	- 1001 -
признак автоматического режима	<UseInAutomat>False</UseInAutomat>	- 1221 -
признак установки принтера в автомате	<Encoding>False</Encoding>	- 1056 -
признак шифрования	<Services>False</Services>	- 1109 -
признак расчетов за услуги	<BS0>False</BS0>	- 1110 -
признак АС БСО	<InternetMode>False</InternetMode>	- 1108 -
признак ККТ для расчетов только в Интернет	<Excisable>True</Excisable>	- 1207 -
признак торговли подакцизными товарами	<Gambling>False</Gambling>	- 1193 -
признак проведения азартных игр	<Lottery>False</Lottery>	- 1126 -
признак проведения лотереи	<Attorney>False</Attorney>	- 1057 -
ПОВЕРЕННЫЙ	<BankAgent>False</BankAgent>	- 1057 -
Банк пл. агент	<BankSubAgent>False</BankSubAgent>	- 1057 -
Банк пл. субагент	<PayingAgent>False</PayingAgent>	- 1057 -
Пл. агент	<PayingSubAgent>False</PayingSubAgent>	- 1057 -
Пл. субагент	<CommissionAgent>False</CommissionAgent>	- 1057 -
КОМИССИОНЕР	<Agent>False</Agent>	- 1057 -
АГЕНТ	<TaxTraditional>True</TaxTraditional>	- 1062 -
ОСН	<TaxLightIncome>True</TaxLightIncome>	- 1062 -
УСН Доход	<TaxLightNoExp>True</TaxLightNoExp>	- 1062 -
УСН Доход-Расход	<TaxSingle>False</TaxSingle>	- 1062 -
ЕНВД	<TaxAgricultural>False</TaxAgricultural>	- 1062 -
ЕСН	<TaxPatent>True</TaxPatent>	- 1062 -
ПАТЕНТ	<EnableМК>True</EnableМК>	- 1290 -
Признак работы с маркированными товарами	<PawnShop>False</PawnShop>	- 1290 -
Ломбард	<Insurance>False</Insurance>	- 1290 -

Страхования		
<Vending>False</Vending>		- 1290 -
Торговый автомат		
<Horeca>True</Horeca>		- 1290 -
HoReCa		
<Wholesale>False</Wholesale>		- 1290 -
Оптовая торговля		
<AddPropOfReg_tag1274></AddPropOfReg_tag1274>		- 1274 -
дополнительный реквизит ОР		
<AddDataOfReg_tag1275></AddDataOfReg_tag1275>		- 1275 -
дополнительные данные ОР		
</RegistrationParam>		
</EcrRegSettings>		

## upgrade

Обновление прошивки ККТ

Обязательные параметры

--firmware <firmware>    файл прошивки в формате *.lzb
--con <com eth> или --port <имя_порта>

Обновить можно одну ККТ или все по заданному интерфейсу.

Примеры:

RUSProtocolTEST upgrade --firmware Q3XRU.LZB --port COM3
--

обновляет прошивку ККТ на COM3

RUSProtocolTEST upgrade --firmware Q3XRU.LZB --con eth
--

обновляет прошивку на всех ККТ обнаруженных в локальной сети

Важно! Если на ККТ открыта смена, то эта ККТ будет пропущена и не будет обновляться.

Информация! Перед прошивкой проверяется модель ККТ и текущая версия прошивки, если файл прошивки не соответствует модели ККТ или версия прошивки совпадает, то эта ККТ не будет обновляться.

## reboot

Перезапуск ККТ

Пример:

RUSProtocolTEST reboot --port 192.168.3.5
---

перезапуск ККТ по адресу 192.168.3.5

## Список изменений

---

**3.8.4.0** - добавлена поддержка ставок НДС 22% и 22/122% для SVELTA

**3.8.3.0** - добавлен параметр загрузки логотипа в режиме командной строки

```
┌-----┐
│ Пример: RUSProtocolTEST.exe logo --logoname logo.bmp --logoindex 1 --con com --port COM3
│ logo - команда загрузки логотипа
│ --logoname - имя файла логотипа, должен находиться в папке с RUSProtocolTEST.exe
│ --logoindex - индекс логотипа (1-25)
└-----┘
```

**3.8.2.0** - исправлена ошибка при сохранении/загрузке настроек для ВКР80III-ФА. Проверка наличия новой версии прошивки при подключении ККТ. При наличии новой версии появится уведомление. Для получения новой прошивки обратиться в тех поддержку.

**3.8.1.1** - добавлена проверка наличия новой версии прошивки ККТ

**3.8.0.1** - добавлена поддержка ставок НДС 22% и 22/122%

**3.8.0.0** - добавлены новые параметры для нефискального документа (для прошивок >= 5.03.08)

**3.7.2.1** - мелкие исправления в работе макросов

**3.7.2.0** - оптимизирован поиск ККТ по IP

**3.7.1.4** - исправлены ошибки при выполнении макроса

**3.7.1.3** - в форму макроса добавлена возможность выполнять макрос в цикле с заданным количеством повторов и паузой между повторами

**3.7.1.2** - исправлены ошибки регистрации/перерегистрации с флагами "Торговый автомат" и тегами 1275/1283

**3.7.1.1** - исправлена ошибка загрузки XML файла, с параметрами регистрации

**3.7.1.0** - добавлены настройки для чтения/записи из командной строки: "Основные настройки", "Настройки шрифтов", "Настройки оплаты"

**3.7.0.0** - добавлены настройки и регистрация из командной строки.

**3.6.0.0** - добавлена настройка часовой зоны (Тэг 1011)

**3.5.0.4** - исправлена передача тега 1011 "Часовая зона" при открытии чека

**3.5.0.3** - исправлена ошибка подключения к ТК302-ФБ при регистрации в ФФД 1.05

**3.5.0.2** - принудительное отключение портов при подключении к ККТ

**3.5.0.1** - исправление ошибок закрытия чека в форме Доп. Реквизитов ФФД 1.2

**3.5.0.0** - добавлена поддержка интернет продаж (теги 1187, 1125)

**3.4.1.0** - исправлена ошибка при перерегистрации

**3.4.0.2** - исправлена ошибка флага "Игнорировать бумагу"

**3.4.0.1** - исправлена ошибка регистрации/закрытия ФН с тегами 1274, 1275, 1282, 1283

**3.4.0.0** - для прошивок => 5.03.08 добавлен флаг "Игнорировать бумагу" в командах:

```
┌-----┐
│  Регистрация, Закрытие ФН, Отчеты (Z/X/Расчеты), Открытие чека и коррекции, Внесение, Изъятие, Копия  │
│ чека, Открытие/Закрытие смены, Открытие нефискального документа, Открытие графического билета  │
└-----┘
```

- исправлены ошибки

**3.3.1.3** - исправлены ошибки в тегах #1227, 1086 и размер форм

**3.3.1.2** - обновлен обработчик ошибок в консольной версии и добавлена команда перезапуска ККТ в консольной версии, только с опцией --port

**3.3.1.1** - исправлен вызов макроса

**3.3.1.0** - изменены параметры запуска из командной строки и добавлена команда чтения/записи настроек ККТ

**3.2.0.3** - исправлен поиск ККТ в сети

**3.2.0.0** - добавлена проверка состояния смены при обновлении из командной строки

**3.1.0.0** - добавлена возможность прошивки ККТ из командной строки

**2.17.1.0** - исправлена ошибка при формировании образа прошивки (Сервис -> Скачать образ прошивки)

**2.17.0.0** - ТК302-ФБ - добавлены налоговые ставки 5%, 7%, 5%/105%, 7%/107%

**2.16.0.0** - Q3X-Ф/VKР80III-ФА - добавлены налоговые ставки 5%, 7%, 5%/105%, 7%/107%

**2.15.2.1** - только для прошивок >= 5.02.38:

```
┌-----┐
│ - отключение печати тега 1084 (дополнительный реквизит пользователя) (Параметры чека)  │
│ - группировка одинаковых позиций при продаже по GTIN (Конфигурация чека)  │
│ - добавлена возможность указывать количество с точностью до 6 знаков после запятой  │
└-----┘
```

**2.15.1.3** - исправлены ошибки при подключении к ТК302-ФБ

**2.15.1.2** - изменения для прошивок ККТ >= 5.02.30:

```
┌-----┐
│ - добавлена регистрация с признаками применения ККТ: "ККТ С ТОРГ. АВТОМАТОМ", "ККТ В ОБЩ. ПИТАНИИ",  │
│ "ККТ В ОПТ. ТОРГОВЛЕ С ОРГ. И ИП". Необходим ФН с поддержкой данных признаков.  │
│ - добавлена возможность работы с кодами GTIN (пиво и слабоалкогольные напитки).  │
│ - добавлен флаг сохранения STLV в файл.  │
└-----┘
```

**2.15.0.4** - вывод ошибок при загрузке логотипов

**2.15.0.3** - исправление ошибок при выполнении макроса

**2.15.0.2** - в команде закрытия чека (85h) добавлен флаг возврата данных фискального QR-кода (только для прошивок  $\geq 5.02.28$ ); перевод настроек в USB-профиле ККТ; исправление ошибок

**2.14.0.0** - добавлена проверка наличия новой версии утилиты на сайте; исправление ошибок

**2.13.2.10** - исправлена ошибка подключения по IP-адресу при ручном вводе адреса

**2.13.2.9** - исправлен поиск ККТ по IP; добавлена возможность сохранения данных на вкладке "Статус ФН"; исправление ошибок

**2.13.2.8** - исправлено чтение документов с номером более 100000

**2.13.2.7** - исправление ошибки чтения порта в настройках ОФД

**2.13.2.6** - добавлен сетевой поиск ККТ

**2.13.2.5** - добавлена коррекция часов реального времени; добавлена настройка имени ККТ для сетевого поиска; исправление ошибок

**2.13.2.4** - исправление ошибок; добавлены всплывающие подсказки с названием функции (команды) к некоторым операциям

**2.13.2.3** - исправлены ошибки в запросе "Статус ОФД"; файлы перевода перенесены в папку Localizations

**2.13.2.1** - настройки порогового значения в минутах для проверки разницы времени ПК / ККТ

**2.13.2.0** - добавлены настройки чека:

<p>  - печать 3Н ККТ   - отключение печати названия валюты 'РУБ'</p>
--

- добавлено состояние денежного ящика; добавлена проверка Даты/Времени ККТ при подключении; исправлены ошибки

**2.13.1.9** - добавлена отправка на сервер мониторинга по открытию смены

**2.13.1.8** - исправлена ошибка сохранения настроек сервера мониторинга; добавлена команда 93h; Проверка Кода Маркировки / Кода Товара

**2.13.1.6** - исправлены настройки оплаты для ПО  $\geq 5.02.00$

**2.13.1.3** - исправлено отображение итогов для пользовательских платежей 6 и 7

**2.13.1.1** - добавлены пользовательские типы оплат

**2.13.0.64** - исправлены ошибки настройки денежного ящика для VKP (семейство параметров 019)

- 2.13.0.61** - добавлены настройки эджектора (Таблица параметров 673) и настройки шрифтов (семейство параметров 672)
- 2.13.0.60** - добавлена отправка #1162 Код Товара
- 2.13.0.59** - добавлено отключение проверки КМ в ОИСМ
- 2.13.0.58** - исправлен разбор кода GS1 (#1304)
- 2.13.0.57** - исправлена ошибка при работе с прошивкой 4.10.XX
- 2.13.0.56** - добавлена возможность проверки КМ без открытия чека в форме ввода КМ
- 2.13.0.55** - обновлена форма ввода КМ
- 2.13.0.54** - добавлена печать логотипа в нефискальном чеке
- 2.13.0.53** - переход на API 5
- 2.13.0.52** - исправления в парсере Кодов Маркировки
- 2.13.0.50** - исправлено название файла выгрузки уведомлений
- 2.13.0.49** - обновлена выгрузка уведомлений для автономного режима. файл формируется в бинарном формате .srpt
- 2.13.0.48** - добавлена проверка доступности серверов: ОФД, ОИСМ, АС ОКП; добавлена выгрузка уведомлений для автономного режима
- 2.13.0.47** - обновлена отправка тегов 1256
- 2.13.0.45** - обновлена отправка тегов 1256; добавлена отправка КМ в ККТ без проверки. Проверку проводит ККТ; поддержка 30 кассиров; [VKP80] обновлена загрузка параметров ОФД
- 2.13.0.43** - исправлены значения реквизита «признак предмета расчета» (тег 1212)
- 2.13.0.41** - исправлена ошибка отправки тега #1227; исправлена ошибка подключения после сброса СОМ-порта
- 2.13.0.40** - исправлены ошибки; добавлено отображение секунд при запросе даты/времени (для ПО ККТ >= 05.02.00)
- 2.13.0.34** - исправлена ошибка доступа к настройкам ОФД, при отключенной ККТ; обновлен перевод параметров ОФД/ОИСМ/АС ОКП
- 2.13.0.33** - исправлена информация о ККТ, если ККТ не зарегистрирована; флаги "Сохранить в Файл" включена по умолчанию для чеков, смены, регистрации; обновлен перевод
- 2.13.0.32** - исправлена ошибка выбора типа мерного товара, при открытии Формы маркированного товара
- 2.13.0.31** - исправлена ошибка при работе с КМ

**2.13.0.30** - расчет смещения полей 91 и 92 для Кода Маркировки; незначительные изменения в интерфейсе (обновление статуса смены и ККТ, в том числе после регистрации); исправление ошибок

**2.13.0.28** - исправлена ошибка сохранения параметров ОФД/ОИСМ

**2.13.0.27** - исправления:

| - обновление информации о ККТ после Регистрации/Перерегистрации  
| - при выборе ФФД 1.2 флаги Агентов недоступны для изменения, их значения игнорируются  
| - незначительные исправления в интерфейсе  
| - обновление перевода

**2.13.0.25** - исправление ошибок подключения к ККТ

**2.13.0.23** - исправления:

| - поля доп. данных ОЗ/ОР/ОС/Рег изменены: было текстовое поле, стало поле данных HEX  
| - обновлены значения тега 1212, добавлены значения 27,30-33

**2.13.0.19** - обновлен алгоритм распознавания кода маркировки; исправлена загрузка данных о регистрации из xml

**2.13.0.17** - добавлена поддержка ФФД 1.2

**2.13.0.11** - добавлены настройки типов оплаты

**2.13.0.10** - Обновление интерфейса: 1) Изменена структура вкладок. Кнопки постарались распределить по назначению;

| а) запросы статуса ККТ на вкладке "Статус";  
| б) настройки ККТ на вкладке "Настройки ККТ";  
| в) открытие/закрытие Смены - вкладка "Смена";  
| г) Сервисные функции: тех сброс, обновление прошивки и т.д. - вкладка "Сервис";  
| д) все, что относится к чеку - вкладка "Чеки". в ней дополнительные вертикальные вкладки;

2) Лог теперь хранится в папке Log утилиты; 3) Можно сохранять/загружать регистрационные данные ККТ в/из файла, при этом ФФД, тип и причину регистрации все равно выбирать вручную! 4) Запросы статусов ККТ и ФН дополнительно выводятся в окно информации в читаемом виде; 5) НДС (Отделы), добавлено отображение ставки НДС в читаемом виде, номер отдела остался в скобах; - добавлена поддержка ККТ версии 04.09.00

**2.12.0.0** - переход на новый API 3.8.0.0

**2.11.1.5** - добавлен новый параметр в настройки сервера мониторинга: Отправка данных при закрытии ФН

**2.11.1.4** - Исправлены ошибки в настройках параметров Эджектора для VKP80III-Ф

**2.11.1.3** - Добавлена поддержка VKP80III-Ф

**2.11.1.2** - исправлены ошибки; сервисные настройки перенесены на отдельную

закладку; расширено отображение статуса ККТ (смена, прошивка, ЗН, РНМ и т.д.)

**2.11.1.1** - обновлен API до версии 3.7.0.5

**2.11.1.0** - добавлены настройки сервера мониторинга

**2.7.0.6** - для макроса добавлена пауза. для вставки паузы X-секунд макросе добавить строку: #DELAY(X)

**2.7.0.5** [рекомендовано для прошивок 04.04.00 и выше]; добавлена глобальная настройка печати НДС в параметрах чека. Если включена; НДС печатается всегда, если выключена; НДС печатается в зависимости от флага переданного в командах "Продажа" / "Закрытие чека"

**2.7.0.3** - исправление ошибок при работе с прошивками < 4.04.00

**2.7.0.0** - возможность не печатать ставку НДС в предмете расчета; возможность не печатать ставки НДС в Итогах; передача кода маркировки (два новых пункта «Данные со сканера», «Данные для ОФД»); новые признаки предмета расчета («Расход», Различные страховые взносы и т.д.); изменение номера Автомата (#1036) при закрытии чека

**2.6.1.0** - добавлено окно лога при работе с макросом; добавлены настройки шрифта предмета продажи (для прошивок > 4.04.00); добавлены новые параметры в команде запроса статуса: кол-во отрезков, кол-во включений, кол-во отпечатанной бумаги (для прошивок > 4.04.00)

**2.6.0.0** - добавлено изменение адреса и места расчета (#1009/1187) при закрытии чека

**2.5.0.1** - исправление ошибок; обновление перевода

**2.5.0.0** - добавлена настройка таймаутов ОФД

**2.4.1.0** - добавлена поддержка кодов товара: сигареты, меха, лекарства, обувь

**2.4.0.7** - исправление ошибок при печати скидки на позицию

**2.4.0.6** - [Q3X-Ф] исправление ошибок при обновлении прошивки через утилиту; увеличена скорость загрузки прошивки; добавлена команда запроса статуса смены

**2.4.0.3** - [4/5] - исправление ошибок

**2.4.0.2** - скрываем неиспользуемых вкладок при подключении ККТ в зависимости от модели; добавлена возможность подключения к ККТ по сети Ethernet; добавлена возможность отправки макросов .gx2, и команд в ручном режиме; [Q3X-Ф] добавлена печать графического билета; исправлены ошибки

**2.4.0.1** - [Q3X-Ф] добавлена печать штрих-кодов в нефискальном режиме

**2.4.0.0** - добавлены вкладки для работы с файлами и прошивкой

**2.3.0.7** - добавлен выбор размера шрифта при печати текста нефискального документа; исправлена ошибка подключения к СОМ-порту

**2.3.0.6** - добавлено описание СОМ-порта в выпадающем списке

**2.3.0.5** - [Q3X-Ф] добавлена настройка шрифта в теле чека (бит 16...19) - [Q3X-Ф] добавлена настройка размера шрифта заголовков и сообщения в конце чека (семейство параметров 921/931); [ТК] перевод параметров SVELTA; добавлена возможность обновить список СОМ-портов; информация о версии ПО и о подключенной ККТ

<https://link.customwiki.ru/FiscalRUSProtocolTEST>

---

Источник — <http://customwiki.ru/index.php?title=Fiscal.RUSProtocolTEST&oldid=1425>

---

Эта страница в последний раз была отредактирована 31 марта 2026 в 14:42.